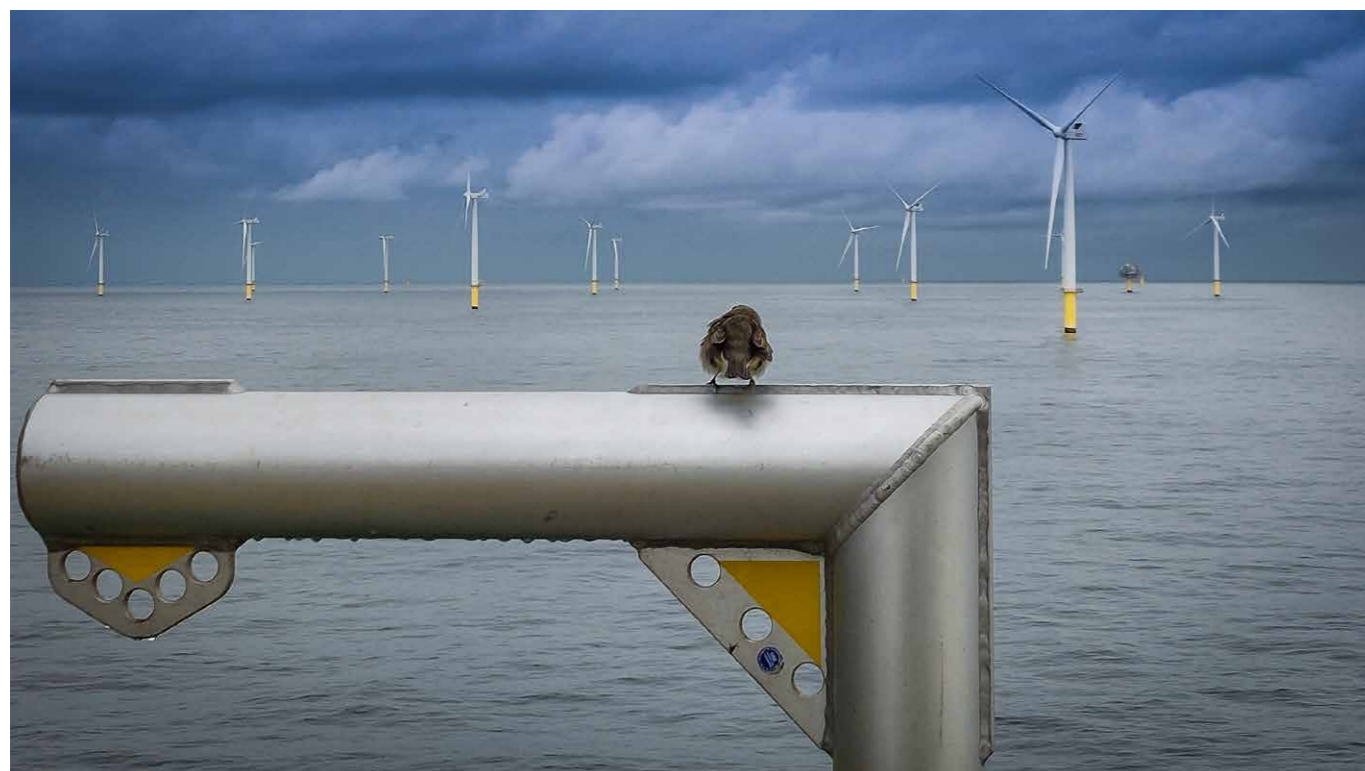


Vrije doorgang voor trekvogels in windparken op zee



Windpark Hollandse Kust (zuid) in aanbouw (foto: Charles Walker, Vattenfall)

Tijdens de vogeltrek vliegen er op sommige nachten miljoenen vogels over de Noordzee. Sinds 1 juli 2023 stoppen de Nederlandse offshore windmolens dan tijdelijk met draaien. Een primeur.

De trekvogels die elk voor- en najaar over de Noordzee vliegen, gebruiken twee hoofdroutes. Een oost-west-route tussen het vaste land en de Britse Eilanden en een noord-zuid-route tussen de noordelijke Noordzee en Scandinavië en Zuid(west)-Europa. Op hun route passeren ze (steeds meer) windturbines en lopen zij het risico om geraakt te worden door de snel draaiende rotorbladen. De 'Start/Stop-procedure' die sinds 1 juli geldt is een maatregel om dit risico te verkleinen: bij intensieve vogeltrek over zee worden de windturbines gestopt om zo het doden en verwonden van trekvogels rondom windparken te beperken.

Wat ging er vooraf aan het instellen van de maatregel?

We vragen het Marieke van der Putten (projectleider Start/Stop, RWS Zee en Delta via I-Interim Rijk) en Sanne van den Oeveren (projectcoördinator Start/Stop, RWS Zee en Delta). Sanne vertelt:

'Juridisch is het verplicht om maatregelen te nemen om de 'aanvaringen' van vogels in windparken - dus ook op zee - zoveel mogelijk te voorkomen. Dit vloeit voort uit de Natuurbeschermingswet, waarin staat dat vogels niet opzettelijk mogen worden gedood. Hierop is ontheffing mogelijk, maar dat vereist mitigerende maatregelen.' Marieke vult aan: 'Bij de gesprekken hierover hebben we als overheid besloten dat we hier zélf voor aan de lat staan, voor alle windparken tegelijk. Dat is wel zo effectief. Zo is het 'Start/Stop-project' begonnen.'

Wat omhelst het Start/Stop-project?

Marieke: 'Het Start/Stop-project heeft tot doel de impact van windturbines op vogeltrek over de Noordzee te verminderen. Het project begon als een onderzoeksproject, waarbij de Universiteit van Amsterdam (UvA) een studie uitvoerde naar de vogeltrek over de Noordzee. In eerste instantie was het idee om de

'We zijn met z'n allen aan het leren om de Start/Stop-maatregel nóg optimaler in te zetten. Zodat trekvogels op de Noordzee zoveel mogelijk vrije doorgang hebben en we tegelijkertijd optimaal gebruik kunnen maken van windenergie op zee.'

windturbines direct stil te zetten wanneer er sprake was van massale vogeltrek. Maar in 2016 werd duidelijk dat dit niet mogelijk was vanwege de energiemarkt en de netstabiliteit. Daarom is er besloten dat het stilzetten van de windturbines twee dagen van tevoren bekend moet zijn. Op die manier wordt zowel de verstoring van de energiemarkt als een eventuele verstoring van de energievoorziening in Nederland voorkomen.

Om tijdig te kunnen voorspellen wanneer de turbines moeten worden stilgezet, heeft de UvA opdracht gekregen om een model te ontwikkelen dat de omvang van de vogeltrek voorspelt. Inmiddels is er een eerste release van het model gereed.'

Stappen die voorafgaan aan het stilzetten van de turbines

Aan het proces van stilzetten van de turbines gaat een zorgvuldige procedure vooraf, met de volgende stappen en

verantwoordelijkheden:

- Het begint met het model, dat elke dag een voorspelling genereert. Als de voorspelling boven een bepaalde drempelwaarde uitkomt en er sprake is van massale vogeltrek, wordt er een 'vogelalarm' geactiveerd.
- Deze melding gaat automatisch naar het ministerie van Economische Zaken en Klimaat (EZK) als verantwoordelijk beleidsorgaan en naar TenneT, de landelijke netbeheerder. TenneT maakt dan een beoordeling van het effect op de energiemarkt bij het stilzetten van de windturbines. Ook wordt er een speciaal team met vogelexperts op de hoogte gesteld, die de verwachte vogeltrek bestuderen.
- TenneT en het expertteam adviseren EZK over respectievelijk de energiemarkt en de vogeltrek.
- EZK bereidt een besluit voor om de windturbines stil te zetten. Of preciezer gezegd: om de turbines langzamer te laten draaien, met een snelheid van minder dan twee rotaties per minuut.
- Het definitieve besluit wordt genomen door een vertegenwoordiger van EZK, namens de minister. Dit besluit wordt gelijktijdig aan alle marktpartijen bekendgemaakt, om speculatie op de markt te voorkomen.

Dit hele proces vindt plaats op één dag, binnen een aantal uur. Gedurende dit proces is er intensief contact tussen de betrokken partijen. Dat betekent: veel bellen, de juiste boodschap doorgeven en snel handelen. Het resultaat van het besluit is dat de windparkexploitanten hun turbines - na twee dagen dus - afschalen.

Hoe verliep de Start/Stop-proef van afgelopen voorjaar?

Sanne vertelt: 'Afgelopen voorjaar, tussen februari en eind mei, hebben we proefgedraaid. De eerste stilzetting vloeide voort uit een vogelalarm en duurde ongeveer vier uur. De tweede stilzetting was aan het eind van de proefperiode en duurde een uur. Deze was puur bedoeld om de procedure nogmaals te testen. Onlangs

hebben we het proefdraaien geëvalueerd, waaruit volgde dat het proces in het algemeen goed is verlopen. De procedure die we van tevoren grondig hadden uitgewerkt, bleek naar tevredenheid te werken.'

Per 1 juli treedt de Start/Stop-procedure dus echt in werking. Hoe ziet het vervolg eruit?

Marieke: 'De komende jaren zullen we het voorspellingsmodel blijven bijstellen en verbeteren. Na elke vogeltrekperiode gaan we evalueren en valideren. Dan gaat een extern bureau de modelvoorspellingen, de adviezen van het vogelexpertteam en de meetresultaten met elkaar vergelijken. Zij bepalen dan hoe goed de voorspellingen en adviezen waren en hoe de opgedane ervaringen en kennis kunnen worden ingezet om het model en het advies te verbeteren.'

Verder wordt het onderzoek naar vogelaanvaringen voortgezet, want data daarover hebben we hard nodig. Hoe vaak gebeurt dat en om welke soorten gaat het dan? Dat is heel ingewikkeld. Op dit moment worden er alleen data verzameld via radar, want het tellen van vogelslachtoffers die 's nachts in zee vallen is vrijwel onmogelijk. Waarschijnlijk gaat er een pilot starten waarbij er in de bladen van windturbines sensoren worden geplaatst, die meten wanneer er een vogel tegenaan vliegt.'

Wat is er zo bijzonder aan dit project?

Sanne: 'Het is boeiend om aan deze innovatie mee te werken. We lopen met de Start/Stop-procedure als Nederland voorop in Europa. Andere landen hebben wel interesse in onze procedure, maar zijn vaak nog niet zover. Bij de implementatie van de procedure lopen we telkens weer tegen iets aan, maar we lossen het in samenspraak met betrokkenen ook weer op. We zijn met z'n allen aan het leren om de Start/Stop-maatregel nóg optimaler in te zetten. Zodat trekvogels op de Noordzee zoveel mogelijk vrije doorgang hebben en we tegelijkertijd optimaal gebruik kunnen maken van windenergie op zee.' ➡